

Seção São José dos Campos

São José dos Campos, 01 de Outubro de 2013

Ref.: SAE MS 012/13

## ***Importante!***

### ***Alteração no ingresso ao DCTA no 1º dia da Competição – Apresentações Orais***

No próximo dia 24 de outubro - primeiro dia da Competição SAE AeroDesign, dedicado à Cerimônia de Abertura e apresentações orais junto a comissão de juízes - o ingresso no DCTA por parte de competidores e visitantes deverá ser feito através da **Avenida Brigadeiro Faria Lima**, via de acesso tradicionalmente utilizada apenas nos três dias subsequentes, dedicados à Competição de Voo.

Durante as quatorze edições precedentes do Projeto AeroDesign o ingresso ao DCTA no primeiro dia da Competição deu-se sempre através da Guarita Principal do DCTA, junto à Praça Casimiro Montenegro Filho. Com o crescimento das dimensões do evento, o ingresso das equipes via Guarita Principal terminou por dar origem a congestionamentos crescentes em ponto considerado nevrálgico da cidade de São José dos Campos, acarretando, por conseguinte, a medida a ser implementada a partir de outubro de 2013.

**Com o intuito de assegurar o completo esclarecimento por parte de todos os envolvidos, mapas esquemáticos e fotos das vias e acessos podem ser vistos nas páginas seguintes.**

Para maiores informações acerca do Projeto SAE AeroDesign, acesse a Home Page da SAE BRASIL: [www.saebrasil.org.br](http://www.saebrasil.org.br), ou comunique-se diretamente com Diana Krug, Assistente de Eventos Estudantis, através das seguintes referências para contato:

**Tel: 0 11 3287- 2033 ramal 129**

**Fax: 0 11 3288- 6599**

**E-mail: [aerodesign@saebrasil.org.br](mailto:aerodesign@saebrasil.org.br)**

**Comissão Organizadora  
15ª. Competição SAE BRASIL AeroDesign**

A partir de 2013 a entrada das equipes para se chegar aos prédios do DCTA onde estarão acontecendo o show-room e as apresentações orais deverá ser feita pelo portão de entrada do DCTA próximo ao Aeroporto e ao lado do MAB (Memorial Aeroespacial Brasileiro).

As coordenadas desta nova entrada extraídas do Google Maps® são:

**-23.223625, -45.860587** ou **-23° 13' 25.05", -45° 51' 38.11"**

**Fig. 01) Portão de entrada do DCTA (ao lado do MAB e do Aeroporto).**



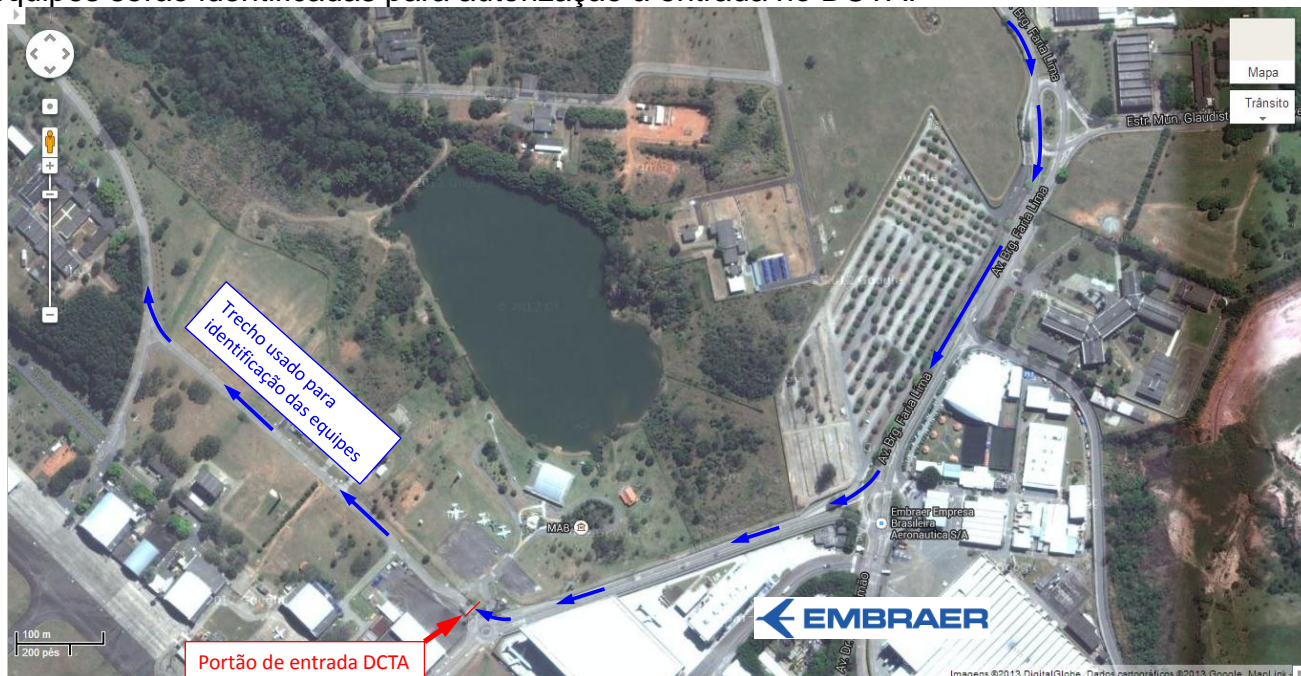
**Fig. 02) Mapa da entrada para a Avenida Brigadeiro Faria Lima (caminho da Embraer S.A.)**



→ Veículos vindos de São Paulo

→ Veículos vindos do Rio de Janeiro

**Fig. 03) Trecho final da Avenida Brigadeiro Faria Lima mostrando a chegada próximo à Embraer S.A. A figura abaixo mostra após o portão de entrada do DCTA a área em que as equipes serão identificadas para autorização à entrada no DCTA.**



As figuras abaixo (Figs. 04, 05 e 06) mostram alguns pontos importantes do caminho pela Avenida Brigadeiro Faria Lima mostrado acima, para se chegar ao portão de entrada do DCTA (Fig. 01).

**Fig. 04) Trecho próximo a chegada à Embraer. Seguir em frente e após a curva existe uma reta que leva a rotatória em frente a Embraer (esta é a rotatória mostrada na parte superior direita do mapa acima (Fig. 03)).**



**Fig. 05)** Rotatória em frente à Embraer (ver Fig. 03, logo acima do logotipo da Embraer). As equipes devem virar a direita e seguir em frente na direção do Aeroporto. Após uma reta chega-se no local mostrado na foto a seguir (Fig. 06).



**Fig. 06)** Ponto próximo a entrada do MAB (Memorial Aeroespacial Brasileiro). O portão de entrada para o DCTA encontra-se na segunda bifurcação a direita após a entrada do MAB. Não virar na direção do MAB (portal de estrutura metálica).



**Fig. 07)** Após o portão de entrada e da identificação das equipes, seguindo por dentro do DCTA na via principal de ligação do portão aos prédios do ITA, existe uma rotatória. Os veículos devem passar por esta rotatória contornando a esquerda e seguindo-se em frente na mesma via.



**Fig. 08)** Caminho completo por dentro do DCTA para se chegar aos prédios do ITA onde ocorrem as Apresentações Orais, Showroom das Aeronaves e Cerimônia de Abertura. Para se chegar a estes locais, deve se fazer o contorno conforme indicado na figura abaixo (dentro do retângulo tracejado branco) fazendo um retorno na rotatória e voltar na direção do Prédio da Eletrônica do ITA ou se possível, usar a conversão a direita mostrada na Fig. 09.



**Fig 09)** A figura abaixo mostra um outro caminho para se chegar aos Prédios do ITA via conversão a direita. Um possível estacionamento para os ônibus e vans das equipes poderá ser na área gramada a direita desta entrada. Este estacionamento ainda está em estudo.



**Prédios do ITA onde ocorrem os principais eventos do SAE AeroDesign (Apresentações Orais, Showroom das aeronaves e Cerimônia de Abertura).**

**Fig. 10)** A figura abaixo mostra melhor os dois prédios onde ocorrerão os principais eventos da 5ª feira. As equipes devem caminhar até o prédio da Aeronáutica do ITA levando suas aeronaves no horário designado de sua apresentação.

